



Rapportage 2023 Nieuwegein

Wonen en Zorg 2040

**Samen voor
toekomstbestendige ouderenzorg**

De juiste ondersteuning en zorg
voor iedereen

*Project in het kader van de Krachtig Verbindende
Toekomstvisie Utrecht*

25/01/24





Inleiding | Begin 2022 zijn activiteiten van het programma *Wonen en Zorg 2040* gestart in de gemeente Nieuwegein. Het resultaat is deze rapportage over inspiratie, oplossingsrichtingen en samenwerkingsafspraken over Wonen en Zorg in Nieuwegein.

AANLEIDING

De dubbele vergrijzing en het toenemende aantal ouderen met een zware zorgvraag, zorgt voor grote uitdagingen voor de ouderenzorg, ook in de regio Utrecht. Intramurale ouderenzorg wordt niet verder uitgebreid (WOZO-brief). Dat betekent dat de volledige toename van de vraag naar wonen met zware zorg door de vergrijzing in het woningbouwregime (thuis) moet worden beantwoord. “Thuis” kan dan de eigen woning zijn of een nieuwe/andere zorggeschikte of geclusterde woonvorm. De gezamenlijke ouderenzorgorganisaties in Utrecht hebben, mede op initiatief van Zorgkantoor Utrecht, de handen ineengeslagen en een Krachtig Verbindende Toekomstvisie Utrecht 2030 opgesteld. Het Project Wonen en Zorg 2040 is een van de projecten onder deze vlag.

DOELSTELLINGEN

Ondersteuning en inspiratie bieden, zodat de deelnemende organisaties de aanstaande markttrends het hoofd kunnen bieden, zodat de inwoners van Zorgkantoorregio Utrecht de best mogelijke zorg in de best mogelijke setting, vooral op de lange termijn, kan worden gegarandeerd.

AANPAK

Wonen en Zorg 2040 kent drie programmalijnen, namelijk:

- A. Kennisdeling en analyse:** deze programmalijn bestaat uit 1) Het inventariseren en verzamelen van informatie vraag en aanbod; 2) Deze toegankelijk maken op gemeentelijk en subregionaal of regionaal niveau, door middel van een online kennisbank vraag en aanbod; 3) In samenspraak met de deelnemers de “gap”, de discrepantie tussen aanbod en vraag in beeld brengen; 4) Speerpunten formuleren per gemeente / subregio en zo nodig regio.
- B. Visie op oplossingsrichtingen en inspiratiesessies:** deze programmalijn bestaat uit 1) Inventariseren en verzamelen van inspirerende voorbeelden lokaal, regionaal en buiten de regio; 2) Toegankelijk maken op gemeentelijk en subregionaal niveau, door middel van de databank en matching; 3) Inspiratiegesprekken en -bijeenkomsten met zorgorganisaties (en stakeholders) over zorg(oplossingen) in de toekomst; 4) Identificeren van lokale en regionale projecten en kansen.
- C. Processen en projecten:** deze programmalijn bestaat uit 1) Ondersteuning bij samenwerking tussen stakeholders; 2) Identificeren van projecten; 3) Ondersteuning zo nodig bij regionale afstemmingsvraagstukken, zoals arbeidsmarkt en speciale doelgroepen.

Deze rapportage is onderdeel van programmalijn B en is het resultaat van een drietal inspiratiesessies in de gemeente over inspiratie, oplossingsrichtingen en samenwerking voor het realiseren van het woonzorg aanbod in relatie tot de opgave.

Kijk wat we met elkaar kunnen doen op

toekomstbestendigeouderenzorgutrecht.nl/wonen-en-zorg

Dit is een boodschap van het Project Wonen en Zorg 2040 van de IVVU. Mogelijk gemaakt door Zilveren Kruis Zorgkantoor



Scan de code





Proces | In een drietal inspiratiesessies Wonen en Zorg 2040 in de gemeente Nieuwegein bespraken we met verschillende stakeholders de opgave, oplossingsrichtingen en samenwerking op het gebied van wonen en zorg

Inspiratiesessie 1

4 april 2022

Inspiratiesessie 2

7 juli 2022

Inspiratiesessie 3

26 september 2022

Oplevering
rapportage



ACTIVITEITEN

- Besproken opgave; overeenstemming orde grootte en aard
- Eerst verkenning mogelijke oplossingsrichtingen in de gemeente

- Besproken mogelijke oplossingsrichtingen
- Besproken waar mogelijk samenwerking kan plaatsvinden

- Brainstorm samen met Nza over de schotten tussen de WMO en WML
- Gesproken over het ontwikkelen van 300 nieuwe woningen



Opgave in de gemeente Nieuwegein

GROEI VAN OUDEREN MET EEN ZWARE ZORGVRAAG 2040 VRAAGT OM ADDITIONELE WOONZORGPLEKKEN

- De vraag naar wonen met zware zorg tussen 2020 en 2040 groeit door de vergrijzing sterk; zonder aanvullend beleid komt Nieuwegein in 2040 zo'n **544** verpleeghuisplaatsen tekort.

WOONDEALS EN PROGRAMMA WONEN EN ZORG VOOR OUDEREN

- In 2022 en 2023 zijn er 35 regionale woondeals getekend door de minister om het landelijk woningtekort op te lossen. Via deze woondeals kunnen er 936.349 woningen worden gerealiseerd.
- In de provincie Utrecht zijn drie regionale woondeals opgesteld en gaat het om de bouw van ruim 83.500 nieuwe woningen in de periode 2022-2030. Onderdeel van deze deals zijn ook de bouw van zorggeschikte woningen.
- Het kabinet heeft de ambitie om binnen zeven jaar 290.000 woningen te bouwen geschikt voor ouderen. Deze ambitie is vertaald naar 170.000 nultredenwoningen, 80.000 geclusterde woningen en 40.000 verpleegzorgplekken. En specifiek voor Nieuwegein; 1365 nultredenwoningen, 325 geclusterde woningen en 170 verpleegzorgplekken.

OBSTAKELS IN DE WONINGBOUW

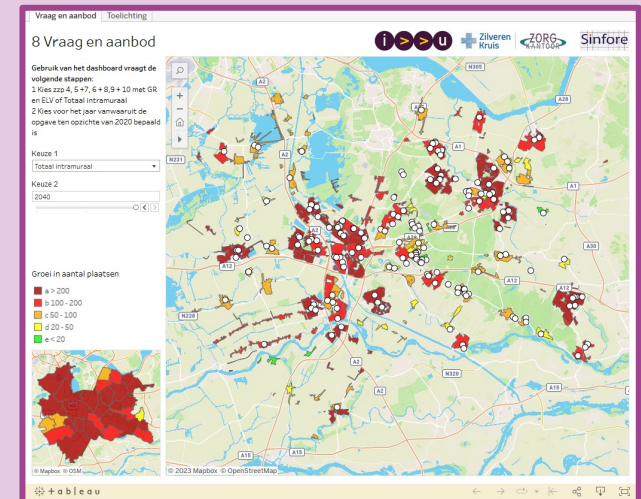
- Belemmeringen zoals: wetten, praktische bezwaren, hoge bouwkosten, opgelopen rente en personeelstekorten staan het realiseren van de plannen van de Rijksoverheid in de weg. Hierdoor is er in de toekomst meer zorg thuis nodig in de oorspronkelijke woning. Creatieve ingrepen en nieuwe denkrichtingen zijn essentieel voor het oplossen van deze woonzorgvraagstukken.

ALLEEN WONINGBOUW IS NIET GENOEG

- De komende decennia stijgt het gebruik van de zorg sneller dan de groei van de economie en vooral van de beroepsbevolking. Daardoor komen de grenzen van de financiële, personele en maatschappelijke houdbaarheid van de zorg steeds meer in zicht. De oplossingen van de verzorgingsstaat volstaan daardoor niet meer voor de toekomst. Indien we dezelfde oplossingen blijven bieden door bijvoorbeeld de verpleeghuiscapaciteit gelijke tred te laten houden met de vergrijzing, dan loopt het systeem vast. Niet alleen worden de kosten hoger, maar er is ook onvoldoende personeel om de zorg en ondersteuning te bieden. Alleen woningbouw programmeren is dus niet genoeg. Samenwerking is nodig met zorg- en welzijnsorganisaties, huisartsen en andere relevante partijen, ook om de vraag naar wonen met zorg en ondersteuning daadwerkelijk af te remmen.

DASHBOARDS EN DATA

Onderzoeksbureau Sinfore ontwikkelde in opdracht van het project Wonen en Zorg 2040 dashboards met prognoses met betrekking tot demografie en de zorgvraag tot 2040 in zorgkantoorregio Utrecht. Deze dashboards zijn openbaar en beschikbaar voor iedereen die zelf aan de slag wil met de onderliggende data. Je vindt de dashboards op <https://ivvu.sinfore.nl>.





De sleutel is samenwerking | De betrokken partijen rekenen het tot hun gezamenlijk verantwoordelijkheid om aan de slag te gaan met oplossingen voor Wonen en Zorg in Nieuwegein

BETROKKEN STAKEHOLDERS

Zorgorganisaties

ZorgSpectrum

Santé Partners

Gemeente

Nieuwegein



Corporaties | ontwikkelaars

Jutphaas Wonen

woonin

Zorgkantoor

Zilveren Kruis

WAAROM SAMENWERKEN?

In het verleden was het onderwerp intensieve zorg voor ouderen vrijwel geheel het domein van zorgorganisaties en het zorgkantoor. In de nieuwe situatie verschuift dit van de WLZ naar de Woningwet. Dat betekent dat alle lokale partijen hier een nadrukkelijke rol in krijgen. De oplossing moet gevonden worden in de samenwerking met die zorgorganisaties maar ook in de samenwerking met andere partijen.

Ontwikkelingen hangen in sterke mate met elkaar samen en kunnen niet éézijdig, bijvoorbeeld binnen de zorg, het sociale domein of het fysieke domein, worden opgelost. Om die reden is een integrale visie en aanpak door middel van samenwerking, niet alleen mogelijk, maar ook noodzakelijk.

REGIEROL GEMEENTE

De Rijksoverheid heeft dit ook ingezien en schetst in verschillende beleidsbrieven een belangrijke regierol voor de gemeente in de volle breedte van de opgave, van sociaal domein tot intensieve zorg en de bouw van verpleegzorgplekken. Dat betekent vanuit leiderschap verbinding maken met andere domeinen binnen de gemeente, zoals ruimtelijke ordening en wonen. Ook heeft de gemeente een regierol naar externe partijen, zoals organisaties in zorg en welzijn, woningbouw en inwoners.

In 2022 is er in Nieuwegein het Nieuwegeins Akkoord Woonwijs gesloten. Alle betrokken partijen gaan zich inzetten voor een gezamenlijke ambitie op het gebied van wonen, welzijn en zorg.



Voorbeelden van oplossingsrichtingen opgehaald in verschillende gemeenten Project IVVU

Generiek



Bewustwording inwoners

- Bewustwording eigen verantwoordelijkheid inwoner
- Voorzorgmaatregelen
- Vroegtijdig verhuizen naar geschikte woning
- Versterken en onderhouden eigen sociaal netwerk
- Financiële arrangementen



Eigen kracht inwoners

- Versterken sociale structuur en samenhang
- Community building
- Ondersteunen zelforganisatie en inwonerinitiatieven
- Mantelzorgondersteuning
- Verbeteren informatievoorziening zorg en welzijn en inwoners
- Reablement



Versterken wijkinfrastructuur

- Geschikt maken woonomgeving
- Ontmoetingsplekken
- Versterken mobiliteit
- Uitbreiding zorg en ondersteuning in de wijk
- Samenwerking zorgorganisatie en woningcorporatie op complexniveau
- Inzet van technologie



Diversiteit aan geschikte woningen

- Toevoegen geschikte woningen en woonvormen
- Nultredenwoningen
- Geclusterde woonvormen
- Geschikt maken bestaande voorraad
- Herzien toewijzings- en voorrangbeleid



Verpleeghuis van de toekomst

- Openen, moderniseren, en verduurzamen van verpleeghuiszorg
- Toevoegen verpleegzorgplekken



Genoemde oplossingsrichtingen in Nieuwegein tijdens de inspiratiesessies

Specifiek gemeente



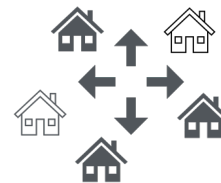
Bewustwording inwoners

- Bewustwording eigen verantwoordelijkheid inwoners
- Voorzorgmaatregelen
- Vroegtijdig verhuizen naar geschikte woning
- Verhuispremie
- Wooncoaches en Woonloket
- Thema bijeenkomsten
- Campagne Langer thuis



Eigen kracht inwoners

- Verbeteren informatievoorziening zorg en welzijn en inwoners
- Intensiever samenwerken tussen professionals en vrijwilligers (organisaties)
- Community building
- Ondersteunen zelforganisatie en inwonerinitiatieven



Versterken wijkinfrastructuur

- Gebruik Domotica
- Domein overstijgende samenwerking gericht op passende zorg
- Bestendigen en uitbreiden zorgcirkels



Diversiteit aan geschikte woningen

- Vrij komende locaties in bestaande wijken ook benutten voor woonzorg projecten
- Door ontwikkelen en uitbreiden Verzorgd Wonen

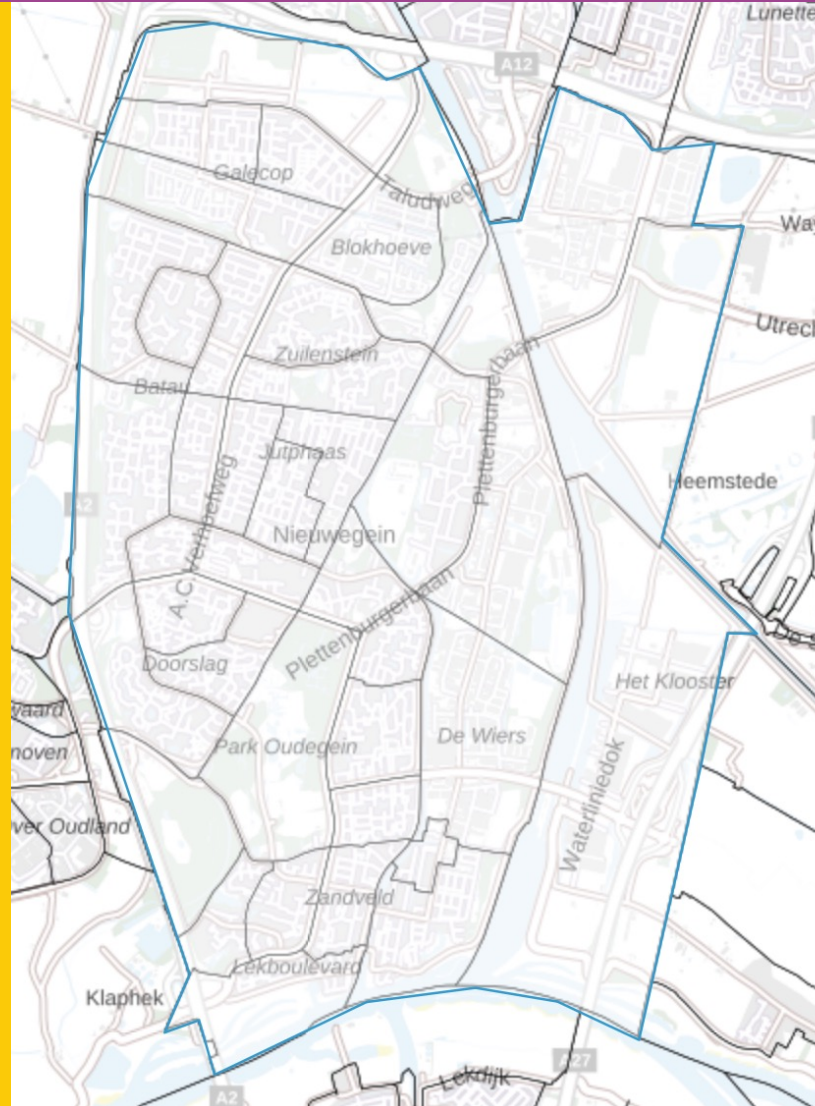


Verpleeghuis van de toekomst

- Ontwikkeling Inn Between
- Toevoegen 1000 bestaande en nieuwbouw woningen geschikt voor zorg
- Toevoegen 150 intramurale plekken
- 150 eenheden in het segment klein en betaalbare woonruimte toevoegen



Toelichting op de oplossingen in gemeente Nieuwegein gericht op diversiteit aan geschikte woningen en het verpleeghuis van de toekomst



- D** → Door ontwikkelen en uitbreiden Verzorgd Wonen.
 - Toelichting: Verzorgd Wonen' is wonen in een appartement op loopafstand van winkels, openbaar vervoer en een gezondheidscentrum.
 - Ontwikkelen Inn Between
 - Toelichting: Gemengd tijdelijk wonen met 606 tot 75 wooneenheden
- E** → Toevoegen 1000 bestaande en nieuwbouwwoningen geschikt voor zorg
 - Toevoegen 150 intramurale plekken
 - 150 eenheden in het segment klein en betaalbare woonruimte toevoegen

D 
Diversiteit aan geschikte woningen

E 
Verpleeghuis van de toekomst



Toelichting op de oplossingen in gemeente Nieuwegein gericht op het vergroten van de bewustwording en eigen kracht van inwoners en het versterken van de wijkinfrastructuur

A



Bewustwording
inwoners

B



Eigen kracht
inwoners

C



Versterken
wijkinfrastructuur

A

→ **Inzetten op bewustwording en eigen verantwoordelijkheid inwoner**
Toelichting: Gesprekken met wooncoaches en de Campagne Langer Thuis.

→ **Voorzorgmaatregelen**

→ *Toelichting: Vroegtijdig verhuizen naar een geschikte woning door de inzet van wooncoaches en een verhuispremie. Daarnaast zijn er open dagen in seniorencomplexen.*

B

→ **Verbeteren informatievoorziening zorg- en welzijnsorganisaties**
Toelichting: betere informatievoorzieningen over bestaande initiatieven en voorzieningen door bijvoorbeeld themabijeenkomsten en een woonloket.

→ **Community building**

→ *Toelichting: inzet op intensievere samenwerking tussen professionals en informele zorg zoals vrijwilligers organisaties.*

→ **Ondersteunen zelforganisatie en inwonerinitiatieven**

→ Ruimte voor lokale woonzorginitiatieven; minimaal één maar liever twee tot drie initiatieven een locatie bieden.

C

→ **Domein overstijgende samenwerking**
Toelichting: samenwerking om de overgang tussen ouderen in de WMO naar de WLZ beter te laten verlopen

→ **Inzet van technologie**
Toelichting: gebruik van domotica

→ **Bestendigen en uitbreiden wooncirkels**

→ *Toelichting: Toevoegen zorgcirkel Rijnhuizen, fysieke woonomgeving aanpassen, voorrang voor zorgwoningen in de zorgcirkel.*



Conclusie: Gemeente Nieuwegein zet breed in op oplossingen gericht op bewustwording, en versterken van de eigen kracht van inwoners en het versterken van de wijkinfrastructuur. De aanpak is gericht op goede communicatie en informatievoorzieningen. De benodigde regelingen en initiatieven zijn er, het is zaak om de inwoners hierover te informeren en ze met de juiste initiatieven te verbinden.



Samenwerkingsafspraken | In 2022 is er in Nieuwegein het Nieuwegeins Akkoord Woonwijs gesloten. Alle betrokken partijen gaan zich inzetten voor een gezamenlijke ambitie op het gebied van wonen, welzijn en zorg.

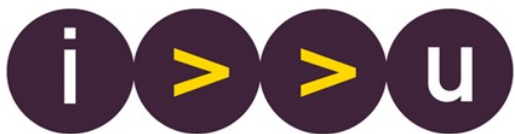


AKKOORD WONEN EN ZORG NIEUWEGEIN

- De betrokken partijen werken samen aan de ambitie van gemeente Nieuwegein om een zorgzame stad te zijn. Met het nieuwe programma Woonwijs ligt er een gemeenschappelijke basis voor de opgave en de wijze waarop inwoners uit Nieuwegein samen met (sociale)verhuurders, zorg- en welzijnsorganisaties en de gemeente hieraan werken. Het programma versterkt ook binnen de gemeentelijke organisatie de samenhang tussen wonen, welzijn en zorg.
- Nieuwegein wil een zorgzame stad zijn, die ruimte biedt aan inwoners die behoefte hebben aan een gedegen samenhang tussen wonen, welzijn en zorg. Bij een zorgzame stad gaat het naast de aanwezigheid van goede woon(zorg)oplossingen ook om:
 - A. Passende (in)formele ondersteuning gericht op zelfredzaamheid en participatie;
 - B. Flexibiliteit, een goede balans en samenspel tussen (in)formele zorg en ondersteuning;
 - C. Laagdrempelige (voorliggende) voorzieningen in de buurt en;
 - D. Verweven met informele netwerken;
 - E. Evenwichtige samenstelling van buurten en wijken

In Nieuwegein gaan alle betrokken zich inzetten voor de ambitie: *In Nieuwegein wonen inwoners op een passende plek, daar waar nodig is (in)formele ondersteuning nabij. We willen bereiken dat inwoners langer zelfstandig of weer zelfstandig kunnen wonen en leven.*
- In het Nieuwegeins Akkoord Woonwijs zijn de volgende actiepunten genoemd:
 - a. Toevoegen zorg woningen; 1000 woningen in potentie geschikt in nieuwbouw en bestaande bouw.
 - b. Bestendigen en uitbreiden zorgcirkels; toevoegen zorgcirkel Rijnhuizen, fysieke woonomgeving aanpassen, voorrang voor zorgwoningen in de zorgcirkel.
 - c. Door ontwikkelen en uitbreiden Verzorgd Wonen.
 - d. Toevoegen 150 intramurale plekken voor ouderen, waaronder voor mensen met dementie.
 - e. Vrij komende locaties in bestaande wijken ook benutten voor woonzorg projecten.
 - f. Ruimte voor lokale woonzorginitiatieven; minimaal één maar liever twee tot drie initiatieven een locatie bieden.
 - g. Continueren en bestendigen dienstverlening van de wooncoaches en de verhuisconsulent.
 - h. Campagne Langer thuis – bewustwording en anticiperen op de toekomst.
 - i. Duidelijke afspraken en monitoring in-, door- en uitstroom bij specifieke woonzorgvoorzieningen.
 - j. Uitbreiden en toevoegen nieuwe plekken in het segment klein en betaalbare woonruimte; 150 eenheden (kamers, studio's, 2-kamer appartementen).
 - k. Borgen gemengd tijdelijk wonen; definitieve plek voor Inn Between (75 à 80 wooneenheden).

Dit Akkoord wordt gesloten voor 4 jaar van 2022 tot 2026, een gezamenlijke zorgmonitor wordt gebruikt om gedurende de looptijd zo nodig de opgave bij te stellen. De partijen staan open voor nieuwe partijen die aan willen sluiten om een bijdrage te leveren aan de opgave.



Colofon

Commissie project Wonen en Zorg 2040

Kees Weevers

Thijs Houtappels

Harry Finkenflügel

Joyce Jacobs

Mariska Tichem

Liesbeth Hoogendijk

Adviserend: Saliha el Habri en Claartje Broeren

Projectteam IVVU

Arnout Siegelaar (projectleider)

Daniel Mogendorff

Sander Konings

Romee van Hunen

