

## Rapportage 2023 Zeist

*Wonen en Zorg 2040*

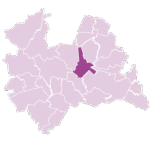
**Samen voor  
toekomstbestendige ouderenzorg**

De juiste ondersteuning en zorg  
voor iedereen

*Project in het kader van de Krachtig Verbindende  
Toekomstvisie Utrecht*

05/02/24





## Inleiding | Begin 2022 zijn activiteiten van het programma *Wonen en Zorg 2040* gestart in de gemeente Zeist. Het resultaat is deze rapportage over inspiratie, oplossingsrichtingen en samenwerkingsafspraken over Wonen en Zorg in Zeist

### AANLEIDING

De dubbele vergrijzing en het toenemende aantal ouderen met een zware zorgvraag, zorgt voor grote uitdagingen voor de ouderenzorg, ook in de regio Utrecht. Intramurale ouderenzorg wordt niet verder uitgebreid (WOZO-brief). Dat betekent dat de volledige toename van de vraag naar wonen met zware zorg door de vergrijzing in het woningbouwregime (thuis) moet worden beantwoord. “Thuis” kan dan de eigen woning zijn of een nieuwe/andere zorggeschikte of geclusterde woonvorm. De gezamenlijke ouderenzorgorganisaties in Utrecht hebben, mede op initiatief van Zorgkantoor Utrecht, de handen ineengeslagen en een Krachtig Verbindende Toekomstvisie Utrecht 2030 opgesteld. Het Project Wonen en Zorg 2040 is een van de projecten onder deze vlag.

### DOELSTELLINGEN

Ondersteuning en inspiratie bieden, zodat de deelnemende organisaties de aanstaande markttrends het hoofd kunnen bieden, zodat de inwoners van Zorgkantoorregio Utrecht de best mogelijke zorg in de best mogelijke setting, vooral op de lange termijn, kan worden gegarandeerd.

### AANPAK

Wonen en Zorg 2040 kent drie programmalijnen, namelijk:

- A. Kennisdeling en analyse:** deze programmalijn bestaat uit 1) Het inventariseren en verzamelen van informatie vraag en aanbod; 2) Deze toegankelijk maken op gemeentelijk en subregionaal of regionaal niveau, door middel van een online kennisbank vraag en aanbod; 3) In samenspraak met de deelnemers de “gap”, de discrepantie tussen aanbod en vraag in beeld brengen; 4) Speerpunten formuleren per gemeente / subregio en zo nodig regio.
- B. Visie op oplossingsrichtingen en inspiratiesessies:** deze programmalijn bestaat uit 1) Inventariseren en verzamelen van inspirerende voorbeelden lokaal, regionaal en buiten de regio; 2) Toegankelijk maken op gemeentelijk en subregionaal niveau, door middel van de databank en matching; 3) Inspiratiegesprekken en -bijeenkomsten met zorgorganisaties (en stakeholders) over zorg(oplossingen) in de toekomst; 4) Identificeren van lokale en regionale projecten en kansen.
- C. Processen en projecten:** deze programmalijn bestaat uit 1) Ondersteuning bij samenwerking tussen stakeholders; 2) Identificeren van projecten; 3) Ondersteuning zo nodig bij regionale afstemmingsvraagstukken, zoals arbeidsmarkt en speciale doelgroepen.

**Deze rapportage** is onderdeel van programmalijn B en is het resultaat van een inspiratiesessie in de gemeente over inspiratie, oplossingsrichtingen en samenwerking voor het realiseren van het woonzorg aanbod in relatie tot de opgave.

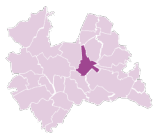
Kijk wat we met elkaar kunnen doen op

[toekomstbestendigeouderenzorgutrecht.nl/wonen-en-zorg](https://toekomstbestendigeouderenzorgutrecht.nl/wonen-en-zorg)

*Dit is een boodschap van het Project Wonen en Zorg 2040 van de IVVU. Mogelijk gemaakt door Zilveren Kruis Zorgkantoor.*



Scan de code



# SAMENVATTING | Op deze pagina staan de belangrijkste onderwerpen van deze rapportage samengevat



## OPGAVE

De vraag naar wonen met zware zorg tussen 2020 en 2040 groeit door de vergrijzing sterk. Zonder aanvullend beleid komt Zeist in 2040 zo'n **357** verpleeghuisplaatsen tekort.



## BETROKKEN PARTIJEN

Gemeente



Corporaties | ontwikkelaars

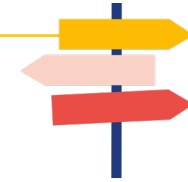
Zorgorganisaties

Welzijn

Zorgkantoor



Gemeente Zeist



## WOONZORGANALYSE

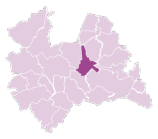
HMM heeft een woonzorganalyse gemaakt. Deze analyse en opgave volgens IVVU vormen de basis voor het opstellen van de woonzorg visie en het uitvoeringsprogramma. De eerste stappen voor de ontwikkeling hiervan worden momenteel door de gemeente gezet.

## ADVIEZEN VOOR DE WOONZORGVISIE EN UITVOERINGSAGENDA



- Het woonzorgprogramma moet gericht zijn op de volledige breedte aan oplossingsrichtingen.
- Pak het systematisch én pragmatisch aan: kies voor een aanpak dat is gericht op het proces van bewustwording en coalitievorming naar agendering en uitvoering van concrete projecten.
- Samenwerking is de sleutel; zorg voor het formaliseren van samenwerkingen op projecten en initiatieven voor wonen en zorg, inclusief een overkoepelend overleg met alle stakeholders in de gemeente.





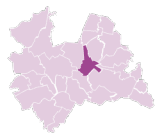
## Proces | In een inspiratiesessie Wonen en Zorg 2040 in de gemeente Zeist bespraken we met verschillende stakeholders de opgave op het gebied van wonen en zorg



Er is een woonzorganalyse opgesteld door HHM waarin de knelpunten en de benodigde toevoegingen voor ouderen in beeld worden gebracht. In de zomer van 2023 hebben bureau HHM, IVVU en de gemeente Zeist gezamenlijk gekeken naar de geconstateerde verschillen in de opgave uit de analyse en is er gesproken over de mogelijk verklaringen voor deze verschillen. Vanuit het Project Wonen en Zorg 2040 van IVVU zijn verklaringen voor het verschil in de opgave toegelicht in de Memo Woonzorganalyse Zeist. Op basis van deze verklaringen en een overleg zijn de betrokken partijen tot overeenstemming van de opgave gekomen. De opgave wordt op de volgende pagina toegelicht.

Vanuit de vastgestelde opgave heeft de gemeente de ambitie een woonzorgvisie en een uitvoeringsagenda op te stellen die concreet gaan bijdrage aan de oplossing van de opgave in Zeist. Projectleider Arnout Siegelaar heeft ondersteuning geboden aan gemeente Zeist met de mogelijke invulling van de woonzorgvisie en uitvoeringsagenda. Het belang van de breedte aan oplossingsrichtingen en samenwerking met alle betrokken partijen binnen wonen en zorg is hierbij benadrukt.





## Opgave in de gemeente Zeist

### GROEI VAN OUDEREN MET EEN ZWARE ZORGVRAAG 2040 VRAAGT OM ADDITIONELE WOONZORGPLEKKEN

- De vraag naar wonen met zware zorg tussen 2020 en 2040 groeit door de vergrijzing sterk; zonder aanvullend beleid komt Zeist in 2040 zo'n **357** verpleeghuisplaatsen tekort volgens de analyse van Sinfore.
- Bureau HHM, IVVU en de gemeente Zeist zijn na overleg tot overeenstemming van de opgave gekomen:

Huidige capaciteit in Zeist	Huidige vraag zware zorg 2022	Onbeantwoorde vraag naar zware zorg 2022	Toename vraag naar zware zorg in plekken of alternatieven tot 2040	Tekort in plekken of alternatieven in 2040
1203	1135	-68	357	289

### WOONDEALS EN PROGRAMMA WONEN EN ZORG VOOR OUDEREN

- In 2022 en 2023 zijn er 35 regionale woondeals getekend door de minister om het landelijk woningtekort op te lossen. Via deze woondeals kunnen er 936.349 woningen worden gerealiseerd.
- In de provincie Utrecht zijn drie regionale woondeals opgesteld en gaat het om de bouw van ruim 83.500 nieuwe woningen in de periode 2022-2030. Onderdeel van deze deals zijn ook de bouw van zorggeschikte woningen.
- Het kabinet heeft de ambitie om binnen zeven jaar 290.000 woningen te bouwen geschikt voor ouderen. Deze ambitie is vertaald naar 170.000 nultredenwoningen, 80.000 geclusterde woningen en 40.000 verpleegzorgplekken. En specifiek voor Zeist 700 nultredenwoningen, 355 geclusterde woningen en 220 verpleegzorgplekken.

### OBSTAKELS IN DE WONINGBOUW

- Belemmeringen zoals: wetten, praktische bezwaren, hoge bouwkosten, opgelopen rente en personeelstekorten staan het realiseren van de plannen van de Rijksoverheid in de weg. Hierdoor is er in de toekomst meer zorg thuis nodig in de oorspronkelijke woning. Creatieve ingrepen en nieuwe denkrichtingen zijn essentieel voor het oplossen van deze woonzorgvraagstukken.

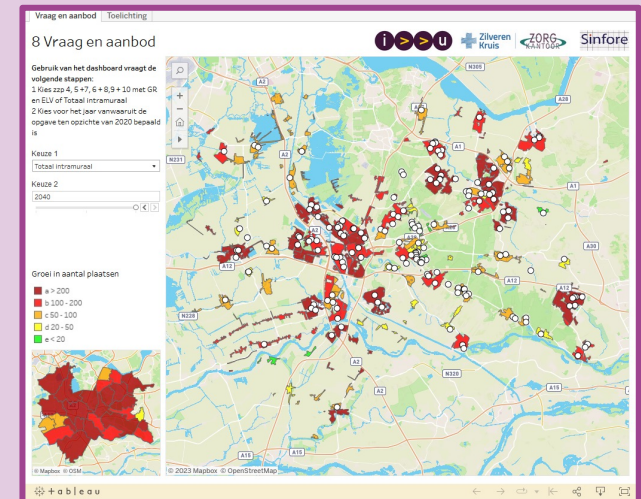
### ALLEEN WONINGBOUW IS NIET GENOEG

- De komende decennia stijgt het gebruik van de zorg sneller dan de groei van de economie en vooral van de beroepsbevolking. Daardoor komen de grenzen van de financiële, personele en maatschappelijke houdbaarheid van de zorg steeds meer in zicht. De oplossingen van de verzorgingsstaat volstaan daardoor niet meer voor de toekomst. Indien we dezelfde oplossingen blijven bieden door bijvoorbeeld de verpleeghuiscapaciteit gelijke tred te laten houden met de vergrijzing, dan loopt het systeem vast. Niet alleen worden de kosten hoger, maar er is ook onvoldoende personeel om de zorg en ondersteuning te bieden. Alleen woningbouw programmeren is dus niet genoeg. Samenwerking is nodig met zorg- en welzijnsorganisaties, huisartsen en andere relevante partijen, ook om de vraag naar wonen met zorg en ondersteuning daadwerkelijk af te remmen.

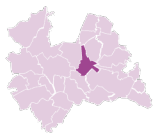
## DASHBOARDS EN DATA

Onderzoeksbureau Sinfore ontwikkelde in opdracht van het project Wonen en Zorg 2040 dashboards met prognoses met betrekking tot demografie en de zorgvraag tot 2040 in zorgkantoorregio Utrecht. Deze dashboards zijn openbaar en beschikbaar voor iedereen die zelf aan de slag wil met de onderliggende data. Je vindt de dashboards op

<https://ivvu.sinfore.nl>.



Bron: CBS, PBL, 2022



## De sleutel is samenwerking | De betrokken partijen rekenen het tot hun gezamenlijk verantwoordelijkheid om aan de slag te gaan met oplossingen voor Wonen en Zorg in Zeist

### BETROKKEN STAKEHOLDERS

#### Zorgorganisaties

#### Gemeente



#### Corporaties | ontwikkelaars

#### Welzijn

#### Zorgkantoor



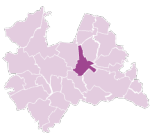
### WAAROM SAMENWERKEN?

In het verleden was het onderwerp intensieve zorg voor ouderen vrijwel geheel het domein van zorgorganisaties en het zorgkantoor. In de nieuwe situatie verschuift dit van de WLZ naar de Woningwet. Dat betekent dat alle lokale partijen hier een nadrukkelijke rol in krijgen. De oplossing moet gevonden worden in de samenwerking met die zorgorganisaties maar ook in de samenwerking met andere partijen.

Ontwikkelingen hangen in sterke mate met elkaar samen en kunnen niet éézijdig, bijvoorbeeld binnen de zorg, het sociale domein of het fysieke domein, worden opgelost. Om die reden is een integrale visie en aanpak door middel van samenwerking, niet alleen mogelijk, maar ook noodzakelijk.

### REGIEROL GEMEENTE

De Rijksoverheid heeft dit ook ingezien en schetst in verschillende beleidsbrieven een belangrijke regierol voor de gemeente in de volle breedte van de opgave, van sociaal domein tot intensieve zorg en de bouw van verpleegzorgplekken. Dat betekent vanuit leiderschap verbinding maken met andere domeinen binnen de gemeente, zoals ruimtelijke ordening en wonen. Ook heeft de gemeente een regierol naar externe partijen, zoals organisaties in zorg en welzijn, woningbouw en inwoners.



# Voorbeelden van oplossingsrichtingen opgehaald in verschillende gemeenten Project IVVU

Generiek



## Bewustwording inwoners

- Bewustwording eigen verantwoordelijkheid inwoners
- Voorzorgmaatregelen
- Vroegtijdig verhuizen naar geschikte woning
- Versterken en onderhouden eigen sociaal netwerk
- Financiële arrangementen



## Eigen kracht inwoners

- Versterken sociale structuur en samenhang
- Community building
- Ondersteunen zelforganisatie en inwonersinitiatieven
- Mantelzorgondersteuning
- Verbeteren informatievoorziening zorg en welzijn en inwoners
- Reablement



## Versterken wijkinfrastructuur

- Geschikt maken woonomgeving
- Ontmoetingsplekken
- Versterken mobiliteit
- Uitbreiding zorg en ondersteuning in de wijk
- Samenwerking zorgorganisatie en woningcorporatie op complexniveau
- Inzet van technologie



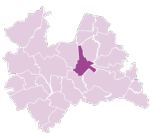
## Diversiteit aan geschikte woningen

- Toevoegen geschikte woningen en woonvormen
- Nultredenwoningen
- Geclusterde woonvormen
- Geschikt maken bestaande voorraad
- Herzien toewijzings- en voorrangbeleid



## Verpleeghuis van de toekomst

- Openen, moderniseren, en verduurzamen van verpleeghuiszorg
- Toevoegen verpleegzorgplekken



## ADVIEZEN VOOR VERVOLG | Adviezen voor voor vervolg en het opstellen van een gedragen woonzorgvisie en uitvoeringsagenda



### ADVIEZEN VOOR VERVOLG

- Het woonzorgprogramma dient niet alleen op woningbouw gericht te zijn, maar moet gericht zijn op de volledige breedte aan oplossingsrichtingen (zie pagina 7)
- Pak het systematisch én pragmatisch aan: kies voor een aanpak dat is gericht op het proces van bewustwording en coalitievorming naar agendering en uitvoering van concrete projecten.
- Onderzoek de verhouding aanbod en vraag(-ontwikkeling) nog eens goed voordat de opgave wordt vastgesteld.
- Samenwerking is de sleutel; zorg voor het formaliseren van samenwerkingen op projecten en initiatieven voor wonen en zorg, inclusief een overkoepelend overleg met alle stakeholders in de gemeente.
- Maak gebruik van wat er al is en versterk wat goed gaat.
- Creëer samen nieuwe oplossingen.
- Nu is het moment om te handelen. De toename van vergrijzing gaat vanaf 2020 steeds sneller





## Colofon

### Commissie project Wonen en Zorg 2040

Kees Weevers

Thijs Houtappels

Saliha el Habri

Harry Finkenflügel

Joyce Jacobs

Mariska Tichem

Liesbeth Hoogendijk

### Projectteam

Arnout Siegelaar (projectleider)

Daniel Mogendorff

Sander Konings

Romee van Hunen

05/02/24

