



Rapportage 2023 Rhenen

Wonen en Zorg 2040

Samen voor toekomstbestendige ouderenzorg

De juiste ondersteuning en zorg
voor iedereen

*Project in het kader van de Krachtig Verbindende
Toekomstvisie Utrecht*

24/01/24





Inleiding | Begin 2022 zijn activiteiten van het programma *Wonen en Zorg 2040* gestart in de gemeente Rhenen. Het resultaat is deze rapportage over inspiratie, oplossingsrichtingen en samenwerkingsafspraken over Wonen en Zorg in Rhenen.

AANLEIDING

De dubbele vergrijzing en het toenemende aantal ouderen met een zware zorgvraag, zorgt voor grote uitdagingen voor de ouderenzorg, ook in de regio Utrecht. Intramuraal ouderenzorg wordt niet verder uitgebreid (WOZO-brief). Dat betekent dat de volledige toename van de vraag naar wonen met zware zorg door de vergrijzing in het woningbouwregime (thuis) moet worden beantwoord. “Thuis” kan dan de eigen woning zijn of een nieuwe/andere zorggeschikte of geclusterde woonvorm. De gezamenlijke ouderenzorgorganisaties in Utrecht hebben, mede op initiatief van Zorgkantoor Utrecht, de handen ineengeslagen en een Krachtig Verbindende Toekomstvisie Utrecht 2030 opgesteld. Het Project Wonen en Zorg 2040 is een van de projecten onder deze vlag.

DOELSTELLINGEN

Ondersteuning en inspiratie bieden, zodat de deelnemende organisaties de aanstaande markttrends het hoofd kunnen bieden, zodat de inwoners van Zorgkantoorregio Utrecht de best mogelijke zorg in de best mogelijke setting, vooral op de lange termijn, kan worden gegarandeerd.

AANPAK

Wonen en Zorg 2040 kent drie programmalijnen, namelijk:

- A. Kennisdeling en analyse:** deze programmalijn bestaat uit 1) Het inventariseren en verzamelen van informatie vraag en aanbod; 2) Deze toegankelijk maken op gemeentelijk en subregionaal of regionaal niveau, door middel van een online kennisbank vraag en aanbod; 3) In samenspraak met de deelnemers de “gap”, de discrepantie tussen aanbod en vraag in beeld brengen; 4) Speerpunten formuleren per gemeente / subregio en zo nodig regio.
- B. Visie op oplossingsrichtingen en inspiratiesessies:** deze programmalijn bestaat uit 1) Inventariseren en verzamelen van inspirerende voorbeelden lokaal, regionaal en buiten de regio; 2) Toegankelijk maken op gemeentelijk en subregionaal niveau, door middel van de databank en matching; 3) Inspiratiegesprekken en -bijeenkomsten met zorgorganisaties (en stakeholders) over zorg(oplossingen) in de toekomst; 4) Identificeren van lokale en regionale projecten en kansen.
- C. Processen en projecten:** deze programmalijn bestaat uit 1) Ondersteuning bij samenwerking tussen stakeholders; 2) Identificeren van projecten; 3) Ondersteuning zo nodig bij regionale afstemmingsvraagstukken, zoals arbeidsmarkt en speciale doelgroepen.

Deze rapportage is onderdeel van programmalijn B en is het resultaat van een drietal inspiratiesessies in de gemeente over inspiratie, oplossingsrichtingen en samenwerking voor het realiseren van het woonzorg aanbod in relatie tot de opgave.

Kijk wat we met elkaar kunnen doen op

toekomstbestendigeouderenzorgutrecht.nl/wonen-en-zorg

Dit is een boodschap van het Project Wonen en Zorg 2040 van de IVVU. Mogelijk gemaakt door Zilveren Kruis Zorgkantoor



Scan de code



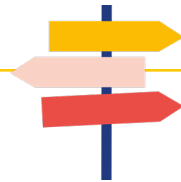


SAMENVATTING | Op deze pagina staan de belangrijkste onderwerpen van deze rapportage samengevat.



OPGAVE

De vraag naar wonen met zware zorg tussen 2020 en 2040 groeit door de vergrijzing sterk. Zonder aanvullend beleid komt Rhenen in 2040 zo'n **185** verpleeghuisplaatsen tekort. Daarnaast groeit de extramurale zorg met **200**



OPLOSSINGSRICHTINGEN RHENEN

- Uitbreiding locatie Tollenkamp met **24** tot **40** plekken (Zorggroep Charim)
- Versterking mantelzorgpotentieel
- Verbeteren informatievoorziening zorg en welzijnsorganisaties en inwoners
- Samenwerking tussen zorgorganisaties en woningcorporaties
- Inzet van technologie
- Nieuwbouwplannen zorgwoningen
- Uitbreidingsplannen aanleunwoningen



BETROKKEN PARTIJEN

Gemeente



Zorgorganisaties



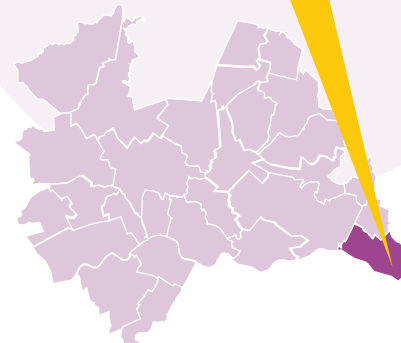
Corporaties | ontwikkelaars



Welzijn



Zorgkantoor



SAMENWERKINGSAFSPRAKEN



De verschillende betrokken partijen in Rhenen hebben de intentie uitgesproken om samenwerkingsafspraken te maken en te komen tot een actieplan voor Wonen en Zorg. De gemeente heeft onder meer op basis van de uitkomsten van het project een projectleider Wonen en Zorg aangesteld. In navolging op de landelijke ontwikkelingen gaat de gemeente Rhenen in 2024 een woonzorgvisie opstellen.



Proces | In een drietal inspiratiesessies Wonen en Zorg 2040 in de gemeente Rhenen bespraken we met verschillende stakeholders de opgave, oplossingsrichtingen en samenwerking op het gebied van wonen en zorg

Inspiratiesessie 1

Inspiratiesessie 2

Inspiratiesessie 3

Oplevering rapportage



ACTIVITEITEN

- Besproken opgave; overeenstemming orde grootte en aard
- Eerst verkenning mogelijke oplossingsrichtingen in de gemeente

- Besproken mogelijke oplossingsrichtingen
- Besproken waar mogelijk samenwerking kan plaatsvinden

- Concretiseren samenwerkingsafspraken
- Gezamenlijk opstellen van akkoord Wonen en Zorg 2040 voor Rhenen



Opgave in de gemeente Rhenen

GROEI VAN OUDEREN MET EEN ZWARE ZORGVRAAG 2040 VRAAGT OM ADDITIONELE WOONZORGPLEKKEN

- De vraag naar wonen met zware zorg tussen 2020 en 2040 groeit door de vergrijzing sterk; zonder aanvullend beleid komt Rhenen in 2040 zo'n **185** verpleeghuisplaatsen tekort.

WOONDEALS EN PROGRAMMA WONEN EN ZORG VOOR OUDEREN

- In 2022 en 2023 zijn er 35 regionale woondeals getekend door de minister om het landelijk woningtekort op te lossen. Via deze woondeals kunnen er 936.349 woningen worden gerealiseerd.
- In de provincie Utrecht zijn drie regionale woondeals opgesteld en gaat het om de bouw van ruim 83.500 nieuwe woningen in de periode 2022-2030. Onderdeel van deze deals zijn ook de bouw van zorggeschikte woningen.
- Het kabinet heeft de ambitie om binnen zeven jaar 290.000 woningen te bouwen geschikt voor ouderen. Deze ambitie is vertaald naar 170.000 nultredenwoningen, 80.000 geclusterde woningen en 40.000 verpleegzorgplekken. En specifiek voor Rhenen; 35 nultredenwoningen, 120 geclusterde woningen en 40 verpleegzorgplekken.

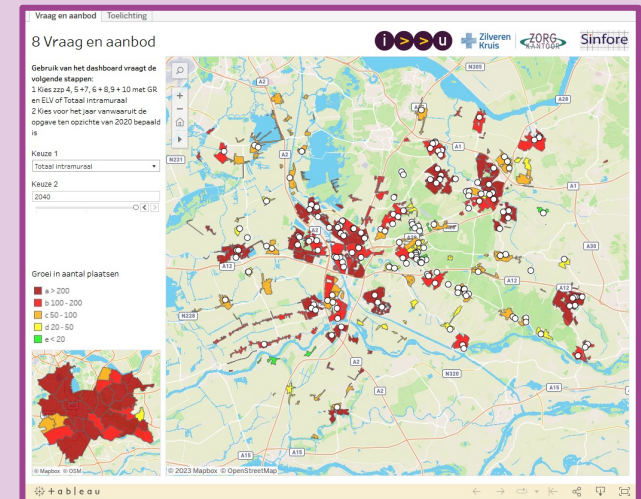
OBSTAKELS IN DE WONINGBOUW

- Belemmeringen zoals: wetten, praktische bezwaren, hoge bouwkosten, opgelopen rente en personeelstekorten staan het realiseren van de plannen van de Rijksoverheid in de weg. Hierdoor is er in de toekomst meer zorg thuis nodig in de oorspronkelijke woning. Creatieve ingrepen en nieuwe denkrichtingen zijn essentieel voor het oplossen van deze woonzorgvraagstukken.

- Deelnemers zijn zich bewust van de opgave. **De gemeente** meldt in haar woon(zorgvisie) ook een tekort van 170 geclusterde woningen in 2030 en de noodzaak voldoende intramurale capaciteit uit te breiden. **Zorggroep Charim** zet in op versterking van de zorg en ondersteuning thuis, samen met collega-aanbieders. Daarnaast ziet Charim de behoefte aan opvang voor mensen met onbegrepen gedrag. Er is behoefte aan slim organiseren in de wijk en werken aan betere ondersteuning in de wijk. **Quarijn** wijst op de krimp in de arbeidsmarkt en de noodzaak te werken aan preventie. **Santé Partners** heeft plannen om in Rhenen een Pilot te organiseren met betrekking tot VPT in de eigen woning.

DASHBOARDS EN DATA

Onderzoeksbureau Sinfore ontwikkelde in opdracht van het project Wonen en Zorg 2040 dashboards met prognoses met betrekking tot demografie en de zorgvraag tot 2040 in zorgkantorregio Utrecht. Deze dashboards zijn openbaar en beschikbaar voor iedereen die zelf aan de slag wil met de onderliggende data. Je vindt de dashboards op <https://ivvu.sinfore.nl>.





De sleutel is samenwerking | De betrokken partijen rekenen het tot hun gezamenlijk verantwoordelijkheid om aan de slag te gaan met oplossingen voor Wonen en Zorg in Rhenen

BETROKKEN STAKEHOLDERS

Zorgorganisaties



Gemeente



Corporaties | ontwikkelaars



Welzijn



Zorgkantoor



WAAROM SAMENWERKEN?

In het verleden was het onderwerp intensieve zorg voor ouderen vrijwel geheel het domein van zorgorganisaties en het zorgkantoor. In de nieuwe situatie verschuift dit van de WLZ naar de Woningwet. Dat betekent dat alle lokale partijen hier een nadrukkelijke rol in krijgen. De oplossing moet gevonden worden in de samenwerking met die zorgorganisaties maar ook in de samenwerking met andere partijen.

Ontwikkelingen hangen in sterke mate met elkaar samen en kunnen niet éézijdig, bijvoorbeeld binnen de zorg, het sociale domein of het fysieke domein, worden opgelost. Om die reden is een integrale visie en aanpak door middel van samenwerking, niet alleen mogelijk, maar ook noodzakelijk.

REGIEROL GEMEENTE

De Rijksoverheid heeft dit ook ingezien en schetst in verschillende beleidsbrieven een belangrijke regierol voor de gemeente in de volle breedte van de opgave, van sociaal domein tot intensieve zorg en de bouw van verpleegzorgplekken. Dat betekent vanuit leiderschap verbinding maken met andere domeinen binnen de gemeente, zoals ruimtelijke ordening en wonen. Ook heeft de gemeente een regierol naar externe partijen, zoals organisaties in zorg en welzijn, woningbouw en inwoners.

In 2022 is er gesproken over mogelijke afspraken over wonen en zorg tussen de betrokken partijen. Deze afspraken zijn niet bestuurlijk bevestigd door betrokken partijen. De gemeente Rhenen is van plan om samen met betrokken partijen in 2024 de genoemde zaken verder op te pakken en dit samen te brengen in een woonzorgvisie voor de gemeente.



Voorbeelden van oplossingsrichtingen opgehaald in verschillende gemeenten Project IVVU

Generiek



Bewustwording inwoners

- Bewustwording eigen verantwoordelijkheid inwoner
- Voorzorgmaatregelen
- Vroegtijdig verhuizen naar geschikte woning
- Versterken en onderhouden eigen sociaal netwerk
- Financiële arrangementen



Eigen kracht inwoners

- Versterken sociale structuur en samenhang
- Community building
- Ondersteunen zelforganisatie en inwonerinitiatieven
- Mantelzorgondersteuning
- Verbeteren informatievoorziening zorg en welzijn en inwoners
- Reablement



Versterken wijkinfrastructuur

- Geschikt maken woonomgeving
- Ontmoetingsplekken
- Versterken mobiliteit
- Uitbreiding zorg en ondersteuning in de wijk
- Samenwerking zorgorganisatie en woningcorporatie op complexniveau
- Inzet van technologie



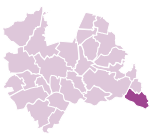
Diversiteit aan geschikte woningen

- Toevoegen geschikte woningen en woonvormen
- Nultredenwoningen
- Geclusterde woonvormen
- Geschikt maken bestaande voorraad
- Herzien toewijzings- en voorrangbeleid



Verpleeghuis van de toekomst

- Openen, moderniseren, en verduurzamen van verpleeghuiszorg
- Toevoegen verpleegzorgplekken



Genoemde oplossingsrichtingen Rhenen tijdens de inspiratiesessies

Specifiek gemeente



Bewustwording inwoners

→ Aanpassingen in afwegingskader



Eigen kracht inwoners

→ Versterking mantelzorgpotentieel
→ Verbeteren informatievoorziening zorg- en welzijnsorganisaties



Versterken wijkinfrastructuur

→ Samenwerking op complexniveau tussen zorgorganisatie en woningcorporatie
→ Inzet van technologie



Diversiteit aan geschikte woningen

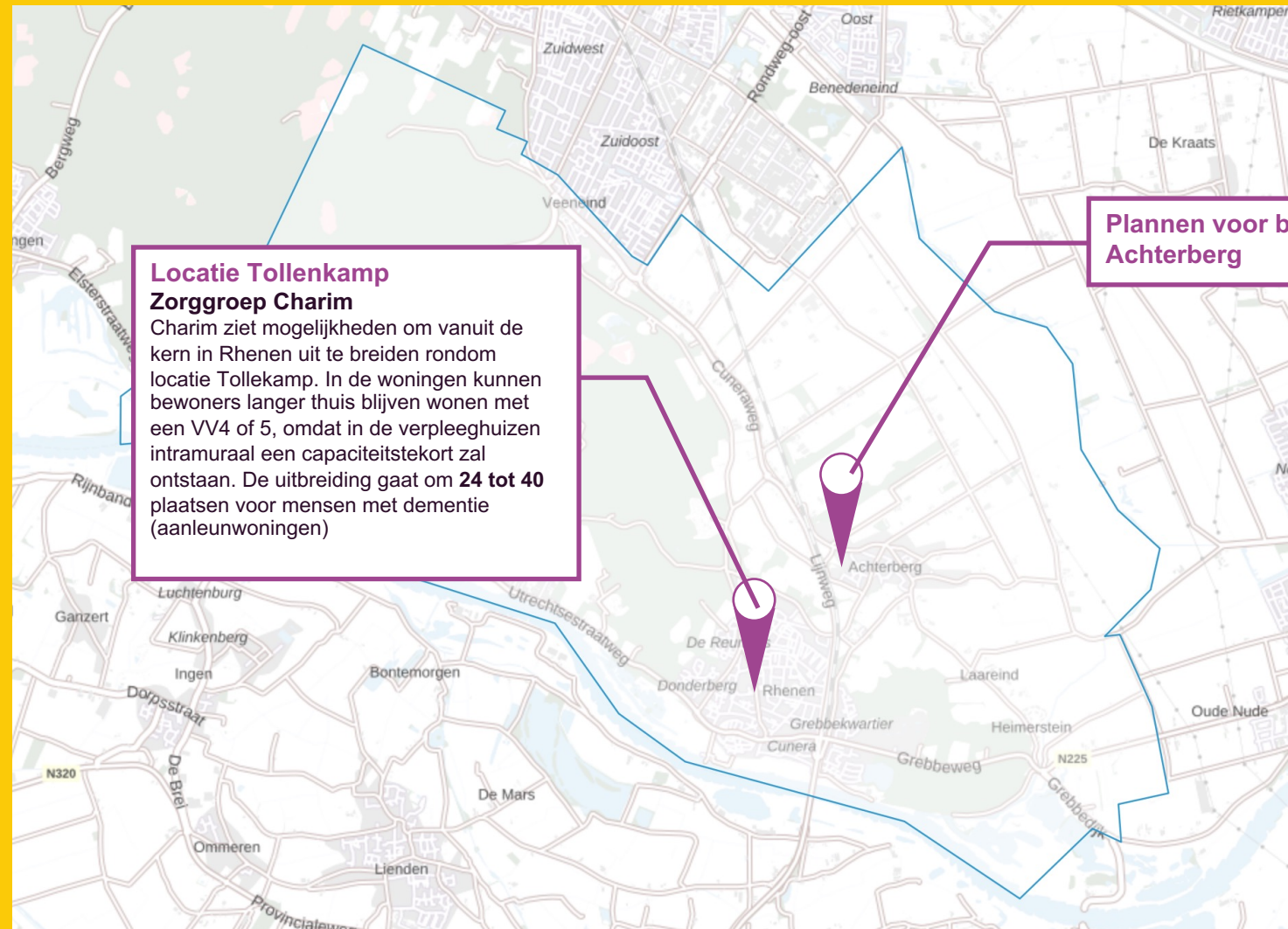
→ Nieuwbouwplannen zorgwoningen
→ Uitbreidingsplannen aanleunwoningen
→ Gezamenlijk zorgdragen voor uitbreiding van geclusterde woonvormen en 24-uurszorg



Verpleeghuis van de toekomst



Kansen en initiatieven op de kaart van Rhenen



D



Diversiteit aan geschikte woningen

E



Verpleeghuis van de toekomst



Samenwerkingsafspraken | In 2022 is er gesproken over mogelijke afspraken tussen de betrokken partijen. In 2024 worden de genoemde zaken verder opgepakt en samengebracht in een woonzorgvisie voor de gemeente.



In 2022 is er gesproken over mogelijke afspraken over wonen en zorg tussen de betrokken partijen. Deze afspraken zijn niet bestuurlijk bevestigd door betrokken partijen. De gemeente heeft onder meer op basis van de uitkomsten van het project een projectleider Wonen en Zorg aangesteld. De gemeente Rhenen is van plan om samen met betrokken partijen in 2024 de genoemde zaken verder op te pakken en dit samen te brengen in een woonzorgvisie voor de gemeente.



Colofon

Commissie project Wonen en Zorg 2040

Kees Weevers

Thijs Houtappels

Harry Finkenflügel

Joyce Jacobs

Mariska Tichem

Liesbeth Hoogendijk

Adviserend: Saliha el Habri en Claartje Broeren

Projectteam IVVU

Arnout Siegelaar (projectleider)

Daniel Mogendorff

Sander Konings

Romee van Hunen

