

A sepia-toned historical photograph of a street scene in Dongen. The image shows a group of people, including children and adults, some on bicycles and one on a horse-drawn cart. The background features large, bare trees and a multi-story building. The text 'Community Care en domeinoverstijgende samenwerking Dongen' is overlaid in white.

Community Care en domeinoverstijgende samenwerking Dongen

ALBERT VLEMMIX RAAD VAN BESTUUR STG. MARIA-OORD

Verpleegkundige np.

- ICU, OK-Anesthesie
- Cardiochirurgie Perfusie, Neurochirurgie en Traumatologie.
- (Nacht)Hoofdverpleegkundige

Consultant/Adviseur

- verandermanagement
- ICT
- Bedrijfskunde en marketing.

Manager Marketing &Sales

- ICT van gezondheidszorg.
- ArboNed Zuid Nederland
- Pensioenfonds voor de Zorg PGGM/PFZW.

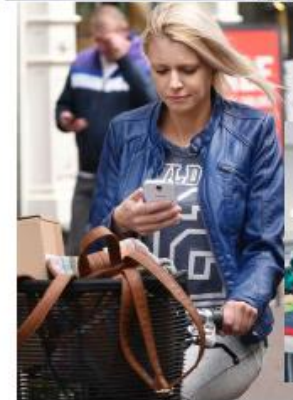
Trainer/Coach bij NCOI/ISBW.

- Financieel Management, Strategie, Marketing en Verandermanagement aan opleidingen voor Hoger Management voor Gezondheidszorg en Hogere Bedrijfskunde.

Bestuurder in de ouderenzorg







#Transitie



#Crisis

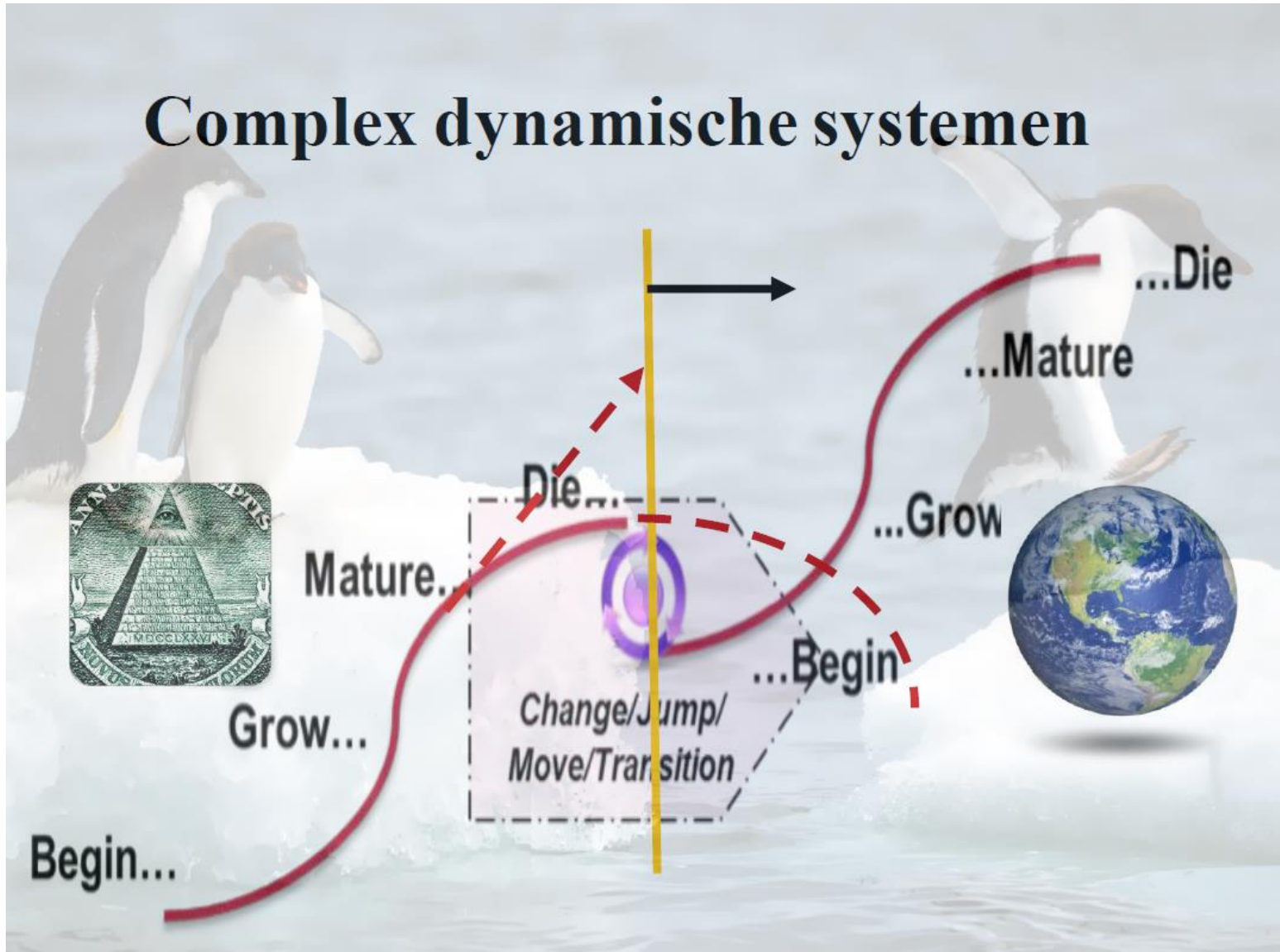


de Volkskrant

Deze week moest het Integraal Zorgakkoord worden ondertekend door vertegenwoordigers van diezelfde zorgmedewerkers. Het IZA is een Heel Groot Akkoord, waarover alle sectoren van de zorg het eens moeten worden. Wat worden die mensen toch verwend: eerst een munt, en dan ook nog gezellig met z'n allen in een akkoord van 135 pagina's dat vol staat met, zoals het in *NRC* werd samengevat, 'werkgroepen, verkenningen, transformatieplannen, werkprogramma's, regiobeelden, regioplannen, procesvoorstellen, werkagenda's, een menukaart, leidraden en afwegingskaders'. Die werkgroepen, verkenningen, transformatieplannen, werkprogramma's, regiobeelden, regioplannen, procesvoorstellen, werkagenda's, een menukaart, leidraden en afwegingskaders wijzen ons de weg richting de Heilige Graal: een efficiëntere zorg.



Complex dynamische systemen



Blijft de 'Zorg' dan wel?

- Banken, zelfs pinautomaten, zijn weg,
- Politie ver op afstand in de regio
- Postkantoren zijn weg, ook steunpunten
- Gemeentehuizen en dependances weg
- Winkels weg
- Basisscholen weg
- Verzorgingshuizen weg



Zorg vanuit Zorg (menselijke maat)

- Erkenning van gewone menselijke relationele, lichamelijke en affectieve behoeftes
- Erkenning van uniciteit, aansluiten op context, zien van betekenis en zin
- Ondersteuning van zorgverleners: vertrouwen
- Participatie als lid van de gemeenschap: zien van kwetsbaarheid
- Participatie als ondersteuning van zorgvrager en zorgverlener

'Bedoeling'

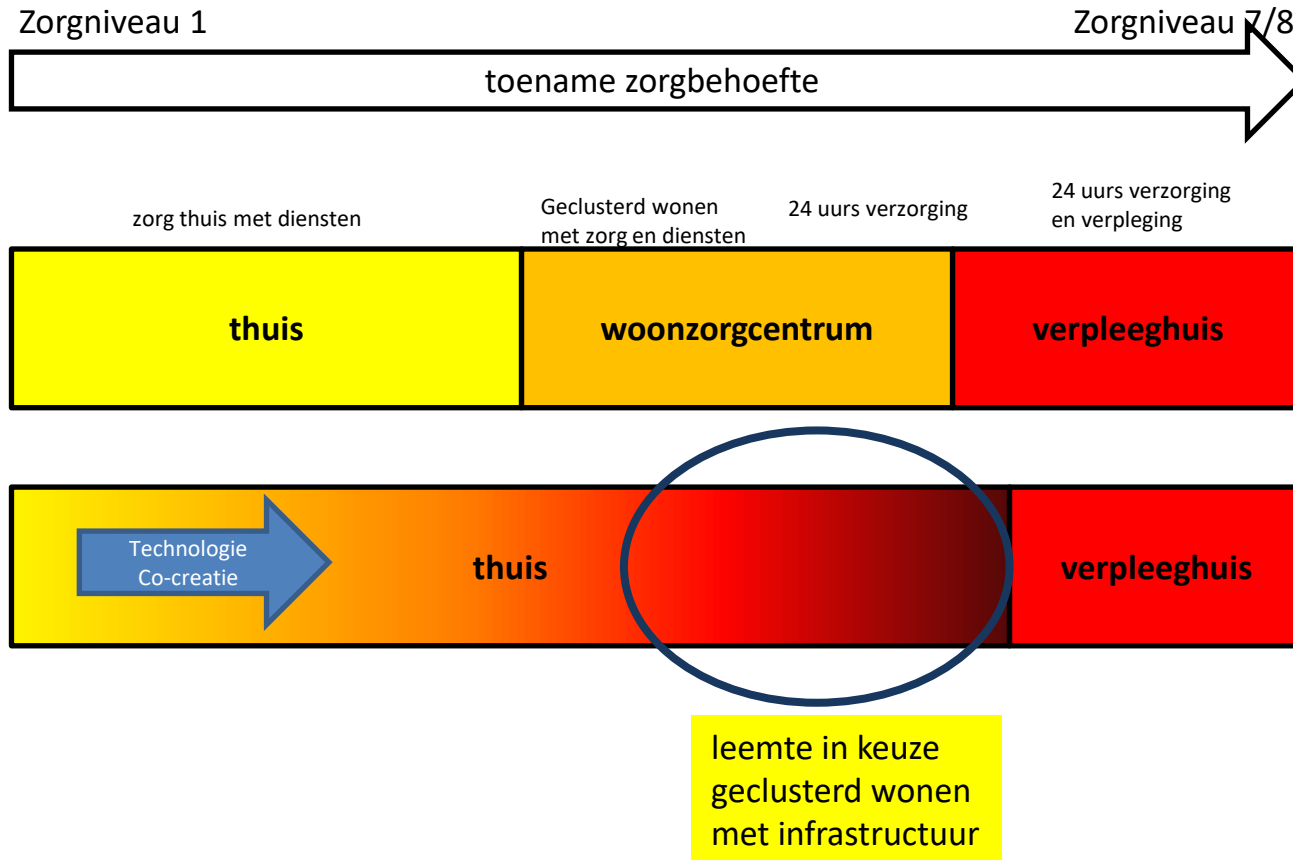


HET NIEUWE DENKEN

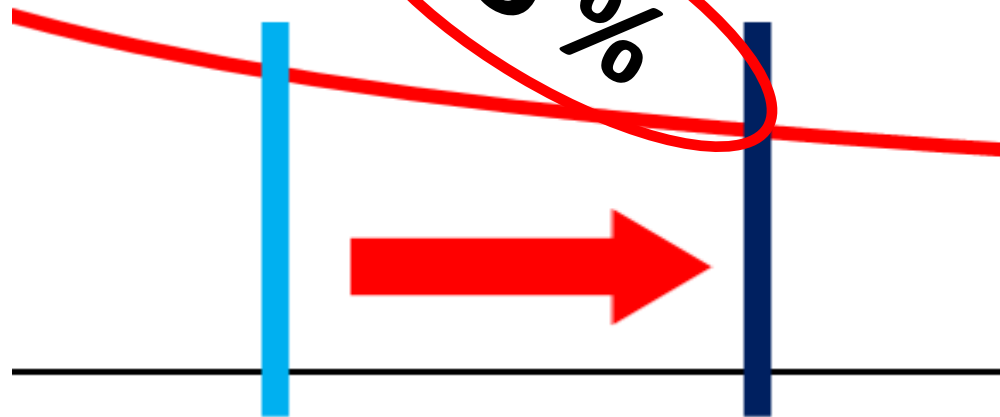
- ZORG
- DOEN
- EENVOUD
- LOSLATEN



Na 2015



Wie betaalt?

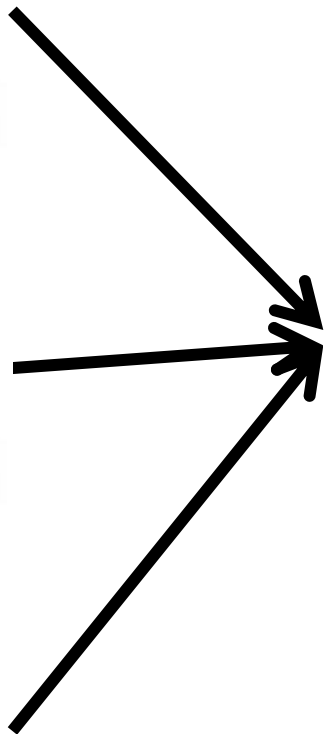


- Spanningsveld, want:
 - Meer kosten voor de gemeente
 - Meer kosten Verzekeraar
 - Minder kosten WLZ
- Samenwerken/ontschotten: Integrale financiering
- Meer integraal aanbieden: community care
- Segmentering van de klantgroep

Table 4.2: Reasons why older people move to LTC institutions (social aspects):

Fear that no-one will be around if something happens	39%
House is insufficient	16%
Feel unsafe at home	14%
Loneliness	13%
Financial reasons	1%

Financiering



Eén budget voor zorg-en dienstverlening aan bewoners in en rondom Mariaoord

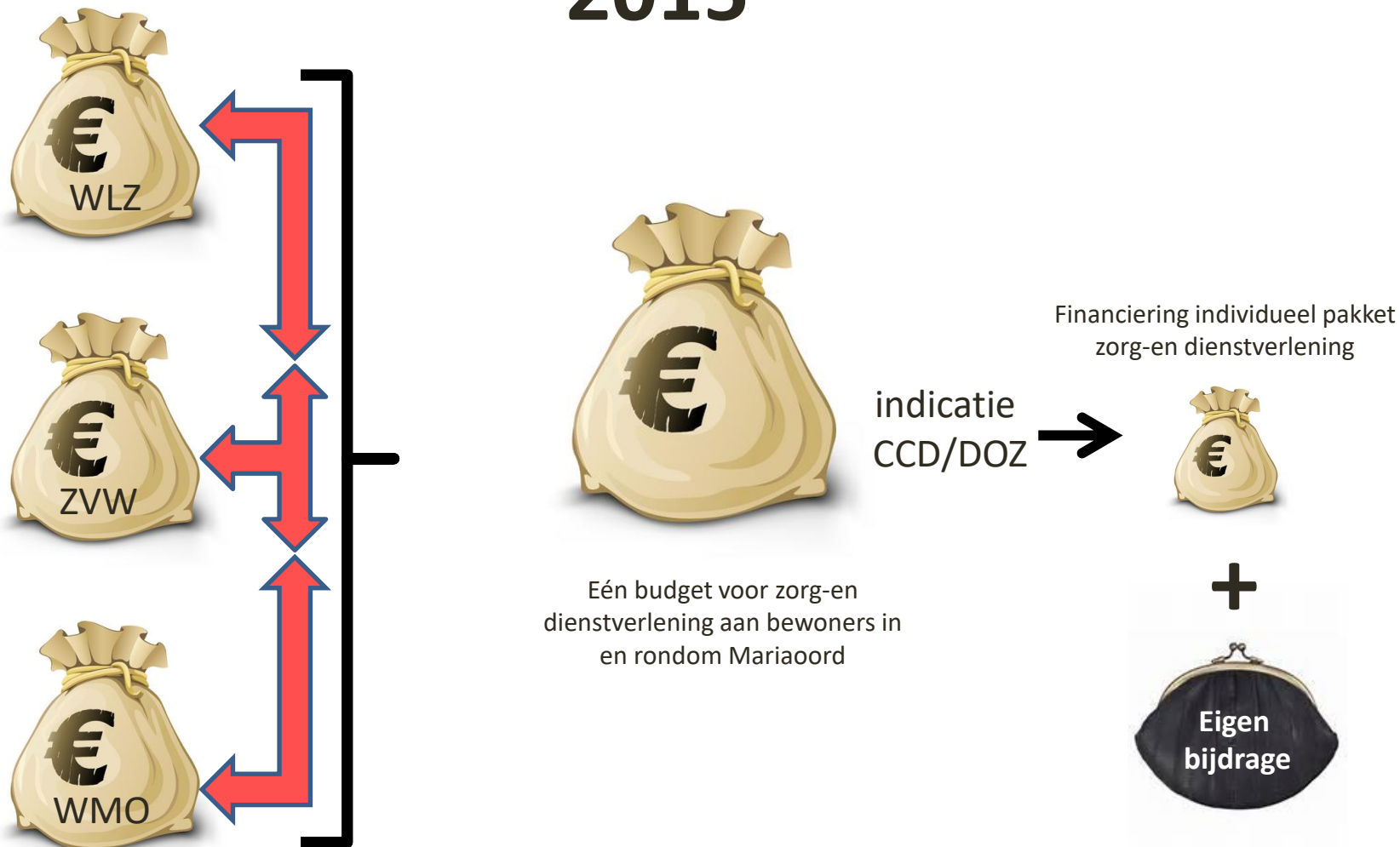
indicatie
CCD/DOZ



Financiering individueel pakket
zorg-en dienstverlening



Domeinoverstijgende Samenwerking 2015



Wat doen we nu in de pilot?

2018

- Leefcoach met doorzettingsmacht over de domeinen
- het inrichten/uitbreiden van een community voor PG-clënten
- cliënten Zvw, Wmo en Wlz benaderen als één groep
- wederkerigheid is het uitgangspunt voor cliënten, mantelzorgers (en vrijwilligers)
- Op- en afschalen van zorg en ondersteuning op geleide van concrete behoefte
- Maria-oord is facilitator van Geriatisch Begeleid Wonen met hulp van een leef- en zorgcoach
- Toegang via huisarts (POH), wijkverpleegkundige en CIZ

2 centrale vragen

- Welke drie dingen moeten er volgens u geregeld worden om zo lang mogelijk thuis te blijven?
- Zou ik het zo ook voor mijn moeder en mijn oma doen? (liefdevol, reëel, betaalbaar en haalbaar)

Community Care
Dialog
Wederkerigheid
Met begrip voor beperkingen
Steunweefsel
Zorgweefsel

Dus:

- Doen wat mensen echt willen
- Eigen regie
- Zelf verantwoordelijk
- Eigen thuis mét partner
- Nooit meer verhuizen
- Community ondersteuning
- Samen met buurt/wijk
- Pijlers van gezondheid
- Een eigen mix van oplossingen
- Eigen levensstijl
- Wederkerigheid
- Leefcoach
- Hulp altijd dichtbij
- Logeermogelijkheden
- Integratie van gegevens en hulp met eerstelijns zorg
- Afspraken over in en uitstroom ziekenhuizen

**Veilig en Vertrouwd naar de Toekomst
Tijdshorizon**

Maria-oord laagste verzuimcijfers in ouderenzorg Nederland



Tijdens de uitreiking van de Vernet Health Ranking-award werd bekend dat Maria-oord voor 2018 de eerste plaats heeft behaald. Vernet geeft met een rapportcijfer weer hoe organisaties in de zorgsector presteren op het gebied van verzuim en inzetbaarheid.



Het certificaat dat Maria-oord in ontvangst mocht nemen.

- **De ervaringen met domeinoverstijgend samenwerken zijn positief**
- *Domeinoverstijgend samenwerken draagt bij aan de kwaliteit van leven van cliënten en hun naasten*
- *Domeinoverstijgend samenwerken heeft daarnaast een positief effect op de tevredenheid van medewerkers*

- **De effecten van domeinoverstijgend samenwerken zijn zoals beoogd**
- *Domeinoverstijgend samenwerken leidt tot hogere uitgaven in de Wmo en Zvw*
- *Domeinoverstijgend samenwerken leidt tot uitstel van opname*
 - opname in een verpleeghuis voorkomen of uitgesteld, met een gemiddelde duur van 8 maanden.

- **Maatschappelijke doelmatigheid en effectiviteit worden bereikt**
- *Domeinoverstijgend samenwerken leidt tot een grotere maatschappelijke doelmatigheid en effectiviteit*
 - Onze conclusie op basis van de mini-businesscases is dat domeinoverstijgend samenwerken leidt tot hogere kosten in de Wmo (gemiddeld € 5.000 per cliënt) en de Zvw (gemiddeld € 6.400 per cliënt), maar kosten bespaart in de Wlz. Een indicatieve schatting, op basis van de informatie uit de onderzochte mini-businesscases, is een verschil van € 38.400.
- *Domeinoverstijgend samenwerken vraagt om kennis nemen van elkaars werelden en gaat niet vanzelf*
- *Domeinoverstijgend samenwerken kan met de juiste randvoorwaarden naar andere contexten vertaald worden*

Wat zien wij nu na 4 jaar

- Helpen meer mensen in CCD, (30 --> 80)
 - Gemeentelijk toegekend budget wordt niet uitgenut
 - Kosten in Zvw nemen niet echt toe tov eerder onderzoek. Maar we zijn ondoelmatig (?) omdat er meer-uren zijn
 - MPT neemt wat toe maar VPT en opnames nemen af/worden uitgesteld
 - omzet Zvw en omzet WLZ zakken met meer cliënten

Denemarken als gidsland voor reablement

Reablement is een manier om samen met de oudere te werken aan herstel van zijn leven en zelfredzaamheid. Het heeft als doel om mensen zo onafhankelijk mogelijk te maken van zorg. Denemarken loopt in Europa voorop met reablement. Daar is deze benadering van ouder worden een wettelijke voorwaarde voor zorg. Ruim 60 procent van de Denen die thuiszorg krijgt is na maximaal drie maanden weer zelfredzaam.

Ouderenzorg



Dagbesteding voor dementerende ouderen in de ontmoetingsruimte van Maria-oord in Dongen.

Foto Marcel van den Bergh / de Volkskrant

Michiel van der Geest
Dongen

Ja, natuurlijk zijn de Zusters Franciscanessen een inspiratiebron. Het verpleeghuis van dementiezoorgorganisatie Maria-oord is immers gewestigd in het monumentale klooster van de geloofsoede, in het centrum van het Brabantse dorp Dongen.

En ja, die zusters laten zich voortaan op hun zorg voor anderen, op hun eenvoud, op hun drang tot dóén. Die verbondenheid met elkaar en de maatschappij, die houding maakt een plus een drie', zegt Albert Vlemmix, bestuurder van Maria-oord. 'Maar denk niet dat dit ouderwetse is of alleen voor een religieuze gemeenschap. Dat kan overal, juist ook in een modern jasje.' En als het even kan zonder afvalbijlage.

Dat is precies wat Community Care Dongen bevoegt. Een project van Maria-oord heeft als doel om ouderen met dementie zo lang mogelijk thuis te laten wonen, met intensieve hulp van familie en omgeving. Daarbij dienen zorgverleners zich zo weinig mogelijk aan te trekken van alle geldstromen en wettelijke beperkingen van de verschillende taken van onze complexe zorgboom. Elke oudere krijgt een eigen leefcoach, die cliënten en hun familiesleden altijd luistert en belien, en die zelf kan bepalen en regelen wat een oudere nodig heeft. Als het kan binnen een dag.

Zorgzame buurten
Community Care Dongen is één van de vijftien voorbeelden die staan in het veramenwerk *Zorgzame buurten* dat woensdag aan de Tweede Kamer is aangeboden. 'Inspirerende initiatieven die het systeem trotseren', staat op de cover. Want, zo menen de samenstellers, onder wie Marcel Canoy, hoogleraar gezondheidsconomie en dementie aan de Vrije Universiteit, ons zorgstelsel werkt goede zorg voor mensen met dementie juist tegen.

REPORTAGE DEMENTIEPROJECT IN DONGEN

Zorg zonder horden, in Dongen kan het

In het Brabantse Dongen krijgen ouderen met dementie opvallend snelle en persoonlijke zorg die de belastingbetaler 38 duizend euro per jaar per cliënt minder kost. Hoe doen ze dat? En waarom doen we dat niet overal?

Het zorgstelsel is immers geen harmonieuze geloofsoede, maar een bureaucratisch doolhof. Voorbeeld: wijkverpleging voor ouderen met dementie valt onder de Zorgverzekeringswet (ZVW), een verpleeghuis onder de Wet Langdurige Zorg (WLZ), maar een traplift of huishoudelijke hulp onder de

verpleeghuis (WLZ) geld van het zorgkantoor, maar daarvoor een investering vraagt van de gemeente (WMO-geld), dan is de kans groot dat het niet van de grond komt. Want een gemeente, toch al vaak in geldnood, kan dat geld helemaal niet missen en ziet van de baten niets terug.

Zorgverleners en ouderen worden doorgaans turbauw van deze 'schotten', omdat voor elke wet weer andere regels, toelatingscriteria en loketten gelden. Maar in dit Community Care-project, waar het ministerie geld in heeft gestopt, en waaraan de gemeente, het zorgkantoor en de zorgverzekeraar meewerken, heeft leefcoach Kim Graauwman daar nu eens geen last van.

Als een nieuwe oudere met dementie zich meldt, gaat zij eerst heel lang praten. 'Het belangrijkste is dat ik het verrouwen win', zegt Graauwman. 'Van de cliënt en van de familie, omdat ook zij nauw betrokken moeten zijn bij de zorg, ook zij zullen taken op zich moeten nemen. De meeste gesprekken duren al snel anderhalf uur. Dat is voor de verzekeraar misschien niet doelmattig, maar uiteindelijk wel effectief.'

De crux: Graauwman mag zelfstandig

vormen van zorg en hulp inschakelen, uit alle drie de zorgpostjes. Is een oudere eenzaam? Dan kan die naar de dagbesteding in de ontmoetingsruimte van Maria-oord. Is de familie overbelast? Dan beslist ze tot de inzet van een huishoudelijke hulp (WMO) en al die dan tocht drie uur per dag aanwezig is, waarom stimuleert deze de bewoner dan niet ook meent te douchen of bedje te bij het eten (ZVW)? Moet er een specialist ouderengeneeskunde komen? Graauwman belt zelf een go-tracker voor als iemand gaat dwalen? Regelt ze gewoon.

Aarderschuld
Die snelheid is belangrijk, zegt Graauwman: 'Vooral familiesleden zijn er geruster op hun moeder zelfstandig te laten wonen, als ze weten dat eventuele hulp snel is geregeld.'

Het mag weinig revolutionair klinken, in de zorg is het een aarderschuld. In 2015 kreeg Vlemmix van toenmalig staatssecretaris Van Rijn persoonlijk de zegen voor zijn project, maar pas in 2018 kon hij beginnen. 'Ik heb drie jaar lang vergaderend doorgebracht, zodat Kim zelfstandig kon beslissen dat er een steunbeugel in de w

moest komen. In elke andere gemeente komt dan alomog een ambtenaar lang voor een keukertafelgesprek en ben je zo weer zes weken verder.'

Starheid

Dat is typerend voor de starheid waarmee in de zorg in eigen hokjes wordt gedacht, zegt hoogleraar Canoy. 'Mensen vinden verandering erg ingewikkeld. Zo zijn er medewerkers die hun eigen terrein bewaken en niet willen meebewegen. Toch kunnen zij niet achterblijven, it's the only show in town.'

Dat kan publiek zorggeld schelen, laten de eerste resultaten uit Dongen zien. Door de intensieve begeleiding duurde het gemiddeld acht maanden langer voordat een oudere naar het verpleeghuis ging. Dat scheelt al gauw 50 duizend euro aan WLZ-geld. De gemiddelde WMO-kosten en ZVW-kosten in dit project gingen juist omhoog, aangegien de ouderen langer thuis blijven wonen, met respectievelijk 5.000 en 6.400 euro per cliënt.

Onderaan de streep betekent dat 38.400 minder zorgkosten (en tevreden cliënten en het laagste verzuimpercentage van Nederland). Maar omdat gemeenten en verzekeraars normaliter hun meerkosten niet gecompenseerd kunnen krijgen uit de 'winst' van het WLZ-potje sterft dit soort initiatieven doorgaans een vroege ijdige dood.

Voor het project in Dongen sprang het ministerie bij, maar het is hoog tijd de wet op zo'n manier aan te passen dat dit soort projecten ook fundamenteel mogelijk is, zegt Vlemmix. 'We moeten dit op grotere schaal doen. Er is geen tijd om af te wachten, we lopen tegen de grenzen van ons systeem aan.'

Daar is Canoy het helemaal mee eens. 'Het kabinet heeft alleen maar te zeggen: we ruimen de blokkades morgen nog op en we voeren die nieuwe manier van werken meteen in. Hoe vaak krijg je nou een win-winsituatie op je bureau?'



Waardigheid
en trots



Quality of Life Management Consultants



De nieuwe Community



Impressie vogelvlucht gebiedsvisie

Bock Practico 25/80 Plus
Speciale actieprijs €1.795,-

wegens succes verengd

Klik hier voor meer aanbiedingen
en de actievoorwaarden



PREMIUM

VERPLEGING EN VERZORGING

Vernieuwer Vlemmix: 'Verpleeghuizen worden hospices'

Uiteindelijk zullen verpleeghuizen hospices worden. Dat stelt bestuurder Albert Vlemmix van Maria-oord in Dongen. Vlemmix is bezig met een voor Nederland revolutionaire, domeinoverstijgende manier om cliënten thuis een goede oude dag te bezorgen. Hij bespaart daarmee ook nog eens een kleine 40.000 euro per cliënt.

TECH

PREMIUM 'Gegevensuitwisseling in de zorg is veel ingewikkelder dan men denkt'

TECH

Zorginstellingen moeten aan de slag met veilige data

PERSONEEL

PREMIUM Acht tips om als bestuurder verpleegkundig zeggenschap te boosten

[Meer artikelen](#)



